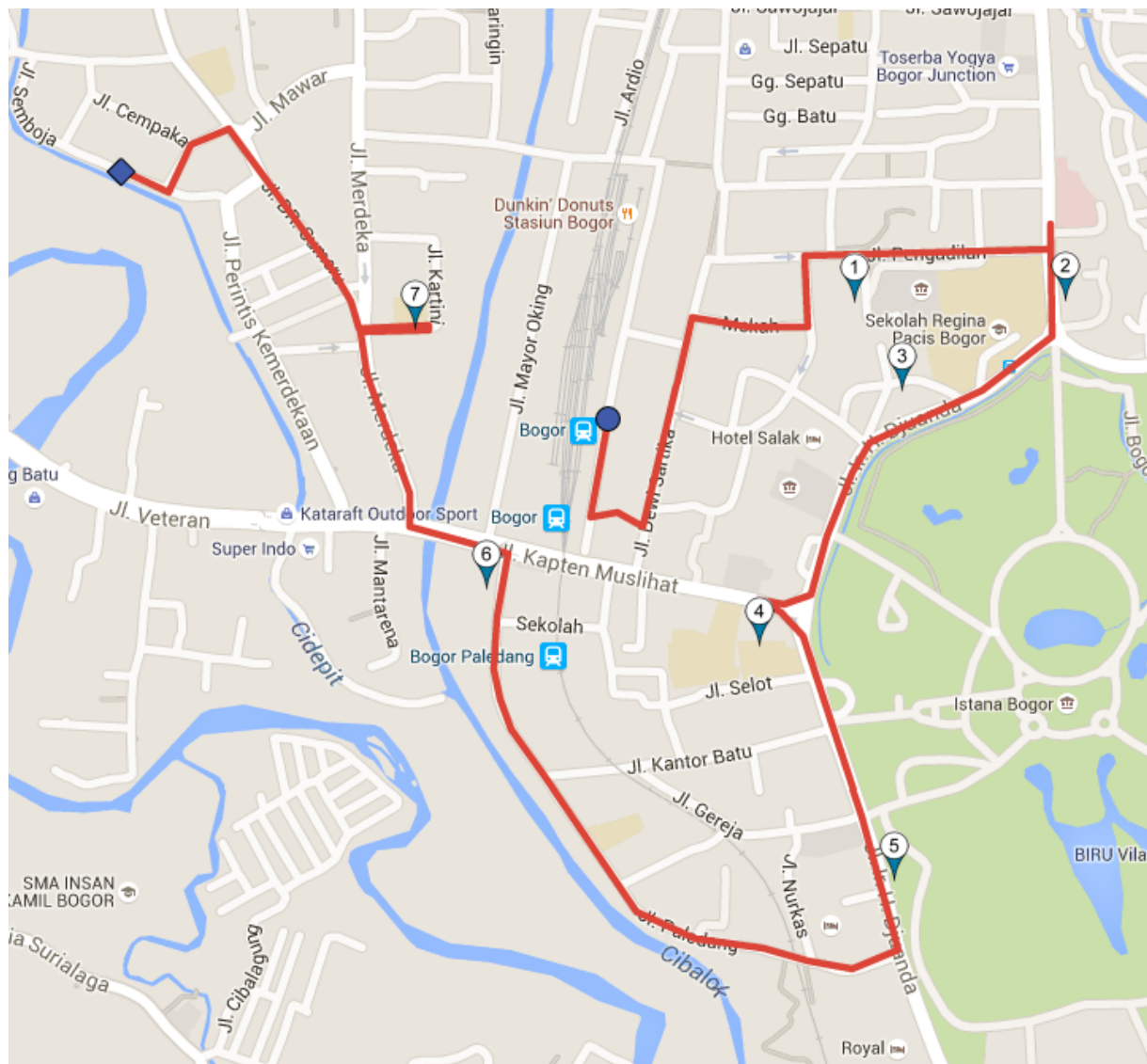


Bogor – Centrum – noord

De afstand is 5¼ km.

Het postkantoor in de voormalige protestantse kerk ligt op ongeveer de helft van de afstand. Op dat punt zijn echter al wel 85% van de teksten aan de orde gekomen. Te zijner tijd is het mogelijk om hier 'over te stappen' op de wandeling Bogor Centrum – zuid. (Deze route is nog in ontwikkeling).

Restaurants: Gumati Café, Jl Paledang 20 (ligt 300 meter vanaf de hoek Jl Juanda / Jl Paledang) en, bijna op het eind van de wandeling, Rumah Makan Bunut Sari, Jl Merdeka 32.



Begin van de wandeling: Setasiun Kereta Api, **Jl. Raja Permas.**



SS-station Buitenzorg.
Huet hoopt op een spoorverbinding, die in 1873 gereed is. **Van Maurik** beschrijft de rit door een toen nog landelijk gebied. En het vertrek van de Gouverneur-generaal met zijn gezelschap wordt geschetst door **Foore** in haar Bogoriana.
 Wat minder vrolijk zijn de verhalen over het vertrek door **Djojopoespito, Van Heekeren** en **Vuyk: Zo sleepten ze ons over Java als kostbare en geheime schatten.**

Ga in zuidelijke richting en linksaf bij het bord 'Tourist Information Centre'.
 Dit terrein was het voormalige plantsoen voor het station.

Houd links aan 'Taman Topi', een speeltuin in het groen met o.a. een treintje voor peuters.



Een jong vrouwtje zat genoeglijk breeduit op haar bagage met haar zoontje van een jaar of twee op schoot. Na een poosje haalde ze een pakje rijst te voorschijn en begon het kind te voeren als een ijverige spreuwenmoeder. Na iedere hap zei ze opgewekt: 'Lekker hè, Sjeffie', met een Limburgs accent. Ze zette het kind naast zich neer, een handtas als steun in de rug. Het was een ongezond dik jongetje met nauwelijks haar en een schubbeige huid van een kleiachtige witte kleur. Ze zoende hem op beide wangen en knuffelde hem. 'Leuk hè, zo'n dagje uit met Nippon.' [Vuyk]

Houd rechts aan en verlaat het voormalige plantsoen.

Ga linksaf: Jl Dewi Sartika (Parkweg).

Rechts: 7. Bank BRI.



Op deze plaats stond waarschijnlijk het huis van mevrouw Van Leur.
Een aardige figuur tussen alles door is 'Peu' Van Leur, de (kinderlooze) jonge vrouw van dr. J.C. van Leur, eigenlijk controleur B.B. aan de Alg. Secretarie, maar nu voor den duur van den oorlog luitenant ter zee. 'Peu' zit nog in het huis te Buitenzorg, Parkweg 7. Ze is bevriend met Beb Vuyk, Nieuwenhuys en met allen, die uit den kring van Du Perron waren, dus ook met mij. [Walraven]

Ga rechtsaf: Jl Mekah.

Links: SMP Negeri 2.



MULO school.
Soewarsih en haar zusje verkeerden dus in een uitzonderingspositie. Dat werd door hen ook scherp gevoeld in hun omgang – voor het eerst voor hen – met hun Europese en Indo-europese medeleerlingen. De ervaring 'minderwaardig' gevonden te worden door hun klasgenoten, de onmogelijkheid meestal om de scheidlijnen tussen hen en de anderen te doorbreken, versterkte hun gevoel van 'anders' te zijn. [Djojopoespito]

Ga rechtsaf: JI Gedung Sawah IV (MULO-straat).
Links: op de hoek SD Negeri Pengadilan 5.



1e Europese Openbare Lagere School.
Te Buitenzorg is geene andere school als eene voor lager onderwijs, en voorsnog is hij in het schrijven en het rekenen zoo zeer ten achter, dat hij dat onderwijs niet-alleen nog geruimen tijd zonder schade kan blijven volgen, maar hij het zelfs niet als ten nadeele zijner verdere ontwikkeling thans reeds zou kunnen missen. [Huet] Gideon zal met het einde der nu loopende vakantie niet naar school terugkeeren, omdat ik niet overtuigd ben, dat het schoollokaal behoorlijk geventileerd wordt. [Huet]

Ga rechtsaf: JI Pengadilan (Hospitaalweg).
Rechts: 14 PT Telekomunikasi.

Plattegrond no. 1



Telefoon Kantoor (architect Hoytema).

Het Nieuwsblad verneemt, dat het plaatselijk telefoonnet te Buitenzorg met 1 Juli [1917] is overgegaan aan het gouvernement voor een bedrag van f 15.000.

Rechts: hoek JI Sudirman: SMP Regina Pacis.



Ursulinenklooster met kapel en scholen. (Niet te bezoeken.)

Zondag 30 Januari a.s. [1927] zal door den Kath. Soc. Bond te Buitenzorg aan de Zusters Ursulinen ter gelegenheid van het 25-jarig bestaan van het Klooster en de Kloosterschool aldaar, een feestavond worden aangeboden.

Vanaf de hoek met de JI Sudirma – Zicht op een 19e eeuws gebouw, links aan de overkant van de weg.



Ziekenhuis.

... hetzelfde Buitenzorg waar ik déze keer, kort na mijn aankomst in Indië, gouverneurgeneraal Rooseboom, en, een paar weken voor mijn vertrek, generaal van Heutsz sprak, van Heutsz die mij, in kernachtige krijgsmans taal, verklaarde hoe hij van de ambtenaren onder zijn onmiddellijke dependentie een prompter bediening had verkregen dan zijn voorgangers op de vice-troon dit vermoedelijk gewoon geweest waren. [Cohen]

Ga rechtsaf: JI Sudirman (Pebaton / Groote Weg).
Links: Muur met oude ingangspoort.

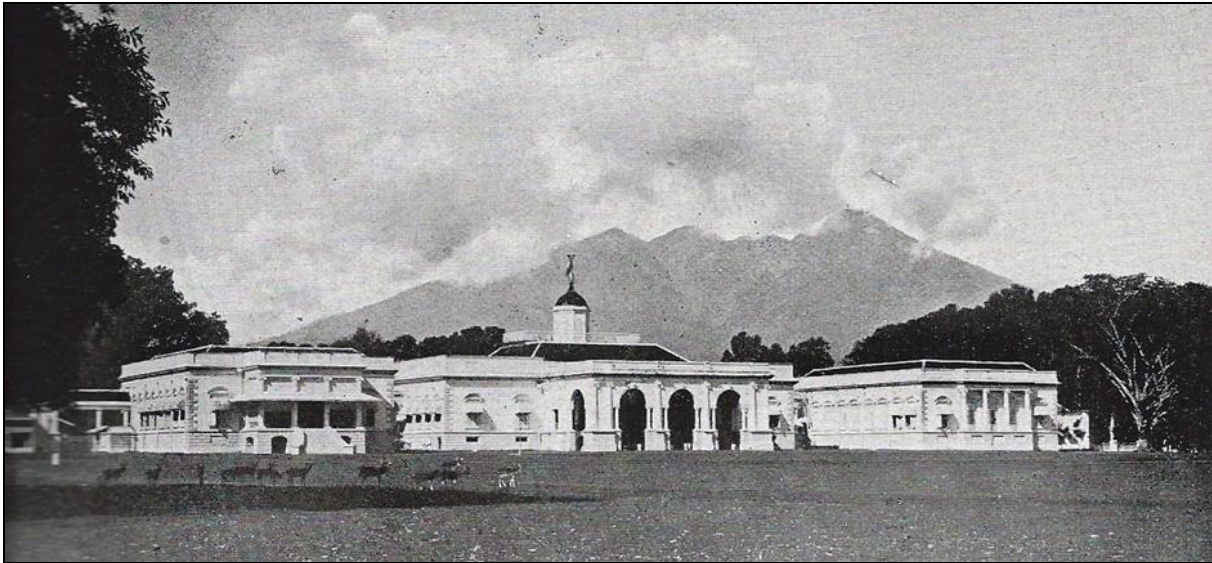
Plattegrond no.2



Voormalige kazerne.

Eene fraaije kazerne strekt mede tot sieraad van *Buitenzorg*; zie dient tot huisvesting voor eene compagnie blaauwe huzaren en een detachement artillerie. [Olivier]

Zicht op: Istana Presiden – Istana Bogor.



Paleis van de Gouverneur Generaal – Paleis Buitenzorg.

In het middelste gebouw, achter de brede trap, bevond zich de ontvangzaal met rechts slaapkamers en boudoir en links salons en eetzaal. Achter de ontvangzaal was een grote danszaal, die uitstak aan de zuidzijde van het gebouw. Het gebouw midden links was het logeer gebouw en geheel links waren de keukens met de magazijnen. Het gebouw midden rechts was het adjudantengebouw. Geheel rechts waren het 'logies der bedienden' en de stallen.

Ido en **Haasse** spreken over de stichter G.G. Van Imhoff en ook het bijzondere gedrag van Daendels komt aan de orde. Over de ontvangsten lezen we bij **Kooij**, **Foore** en **Ido**. En de gesprekken tussen Duymaer van Twist en Douwes Dekker worden genoemd door **Nieuwenhuys** en **Du Perron**. **Koch** meldt dat G.G. Idenburg Inlandse bezoekers op stoelen laat zitten en tevens wat G.G. Van Heutsz vindt van laag hangende telefoondraden.

Ga rechtsaf: Jl Juanda (Grote Weg).

Rechts: 2 TK - SD Regina Pacis (Kleuter en lagere school van de Zusters Ursulinen).

In 1942 gedurende enkele maanden interneringskamp voor ongeveer 700 mannen.

Rechts: 4 Badan Koordinasi Pemerintahan dan Pembangunan.

Plattegrond no. 3



Kantoor en huis Resident van Buitenzorg.

Deze week zijn alle Europeesche vrouwen van Buitenzorg, de Poentjak enz. opgepakt. Ze werden 's nachts gewekt. Ook veel Indo-Europeesche. Ze moesten 's morgens met een koffertje met lijfgoed met de kinderen op 't residentiekantoor komen en werden later op de dag per trein weggebracht, vermoedelijk naar Bandoeng. [Jansen]

Rechts: zijweg.

Rechts: 8 Hotel Salak.



Hotel Dibbets. (1923)

Het is een treurig geheel en dat geldt ook voor ons logeeradres hotel Salak, het tophotel ter plaatse. [Vervoort]

Het door mij als vervallen beschreven hotel Salak heeft een nieuw verfje gekregen en ziet er nu weer heel aantrekkelijk uit. [Vervoort]

In een inlandsch huis is gewoonlijk alles defect; dat schijnt zoo te hooren. [Van Maurik]

Rechts: 10 Balai Kota (Gemeentehuis).
Rechts: Gebouw Mandiri.

Plaats van de voormalige Sociëteit.

De sociëteit te Buitenzorg, hoe lief gelegen, hoe smaakvol gebouwd, zou moeilijk kunnen bestaan, zoo niet soms plaats vond, wat heden den kastelein zoo genoegelijk stemt: een grote gebeurtenis, die onder het genot van vele bittertjes besproken worden. [Foore]
Ja waarlijk, mevrouw Huet en haar echtgenoot zullen eer het acht dagen verder is op de planken verschenen zijn, zij en hij te zamen als Juliette en Gérard in eene vertaling van le Serment d'Horace door Henri Murger. [Huet]
Wie in September Buitenzorg bezoekt, kan die rustige genoegens vereenigen met vrolijkheid der jaarlijksche wedrennen, en het grote bal in de sociëteit, waar 'heel Java' komt dansen. [De Wit]

Rechts: Jl Kapten Muslihat (Bantammerweg).

En vervolgens links: 22- Gereja Santa Peravan Maria – Katedral.

Plattegrond no. 4



Rooms Katholieke Kerk. (1904, Hulswit).

Te Buitenzorg wordt eene R.K. Kerk gebouwd, ontworpen door den Architect Hulswit, die ook hier de Kathedraal bouwde. [...]

In den gevel van zijne nieuwe Kerk te Buitenzorg mochten geene groote lichtopeningen zijn, met het oog op het daarachter te plaatsen orgel. In het midden van den gevel nu komt eene venstervormige nis, waarin het beeld der Madonna. Aan weerszijden daarvan heeft de architect twee lange smalle 'blinde' vensters geconstrueerd, breed ongeveer 1 Meter en hoog circa 5 1/2 meter.

Ga verder over de Jl Juanda.

De Groote Weg.

[1900:] Het blijkt derhalve dat de in Buitenzorg gevonden cijfers naar het aantal trekdieren per dag op een druk verkeer langs de wegen wijzen.

Links: 3 GPIB Zebaath.



De "Koningin Wilhelmina-Kerk" met pastorie (1921).

Foto van de perspectief-teekening der kerk, vervaardigd door den Architect W. van Blitterswijk en waarvan Harer Majesteit de Koningin een exemplaar zal en Mevrouw Van Limburg Stirum een is aangeboden. →



Achter de kerk lagen het 'logies der bedienden' en de stallen van het paleis.

Het verhaal van de zieke kebon van het paleis, aan wie mevrouw Van Limburg Stirum persoonlijk lekkere hapjes en bloemen bracht, werd maandenlang als staaltje van lachwekkend wanbegrip opgedist, en de bedden-met-klamboes voor het Indonesische paleis personeel bleven voorwerp van afkeurend geroddel. [Koch]

Links: Ingang naar het Paleis.



(De gelovige) **Idenburg** zorgde allereerst voor de gewonde en snelde toen het paleis uit om de schildwacht te gelasten, de aanslagpleger, die de tuin van het paleis reeds uit gesneld was, niet te doden. 'Schiet op de benen', riep hij de schildwacht toe. [Koch]
Eenigszins verwonderd vroeg de heer Sloet van de Beele den adjudant, wie dat was, en een kwartiertje later wandelde hij alleen naar het telegraafkantoor, dat toen nog in den tuin van het Paleis en naast de wacht gelegen was. [Ido]

Rechts 22-24 Museum Etnobotani – Herbarium Bogoriense (1940: Herbarium van 's Lands Plantentuin).

Links: 5 Kantor Pos.

Plattegrond no. 5



Postkantoor in de voormalige Protestantsche Kerk.

Voorts ontpopte hij zich als een vaardig pianist, die verrukkelijk Chopin speelde, en het daaraan te danken had, dat hij zelfs les mocht geven aan twee dochters van Gouverneur Generaal Pieter Mijer. Daardoor kreeg hij nog meer lessen en werd bovendien organist van de Protestantsche Kerk. [Ido]

Ga rechtsaf: JI Paledang (Pledang).

De idee van tuin ging nooit verloren, de huizen leken altijd onder het groen verscholen. [Breton de Nijs]

Vanwege de bijzonder grote tuinen en de bioscoop 'op het eind van de straat' is de Pledang misschien de straat waar Hella **Haasse** gewoond heeft.

Links: 20 Gumati Café.

Links: 2 Lembangan Pemasyara Katan Klas II.

Plattegrond no. 6



Gevangenis.

Pas later zouden we vernemen, dat driehonderd Depok'sche mannen door de pemoeda's naar Buitenzorg waren overgebracht en daar van het station naar de gevangenis spitsroeden hadden moeten lopen door een opgezwiepte, met speren en parangs bewapende menigte. [Fabricius]

Ga linksaf: JI Kapten Muslihat (Bantammerweg).

Rechts: JI May. Oking Jayaatmaja (Bioskop).

Bioscoopweg.

Op de hoek lag voor de oorlog een grote hal die als bioscoop diende.

Op de avond van onze aankomst gingen wij in familieverband naar de bioscoop, vermoedelijk om tijdelijk te ontsnappen aan de kistenrommel in het kale, naar verse calcarium en flit stinkende huis. De bioscoop was een langwerpige loods aan het einde van onze straat; op het voorplein van roodachtige aangestampte aarde, stonden staketsels met aanplakbiljetten in schrille kleuren. [Haasse]

De bioscoopweg: **Diezelfde maand nog vonden ze een huis achter het station aan de grote weg. Het was groot en stevig gebouwd, maar het moest nog gerepareerd worden, omdat het zich in een ergerlijk vervuilde staat bevond. [Djojopoespito]**

Ga de brug over de Cipekancilan over.



Verder ging men langs een hoge stoep de achtergalerij af naar de bijgebouwen en zo kwam men op het erf dat aan een ravijn grensde. Dit ravijn, begroeid met een dicht bamboebos, glooide naar de rivier af, waarvan het donkerbruine water bij Soelastri later telkens herinneringen zou wekken aan zijn zacht geruis. [Djojopoespito]

Ga rechtsaf: JI Merdeka (Tjikeumeuhweg).

Rechts: 56 Museum Perjaangan Bogor – 10 november 1957.

Ga rechtsaf: JI Kartini (Verlengde Feithweg).

Links: SMA Negeri 9.

Plattegrond no. 7



(Voormalige) Kartinischool.

Die door **Djojopoespito** werd bezocht en die zeer waarschijnlijk in de jaren 30 de 1ste Eur. Lagere School werd en mogelijk de lagere school was, waarop **Hella Haasse** een jaar heeft gezeten:
... en de gezichten van twee Franse kinderen, die elke ochtend in een auto van hun vaders onderneming greden kwamen.

Links om de hoek: Enkele vooroorlogse woningen in redelijk originele staat.

Ga terug naar de **JI Merdeka**.

Rechts: Op de hoek Rumah Makan Bunut Sari – zelfbediening.

Ga rechtsaf en volg de **linker** van de twee wegen: **JI Dr Semeru** (Tjilendekweg).

Op kruispunt **linksaf: JI Cempaka**, volg de weg naar **links**.

Ga op de T-kruising **rechtsaf: JI Semboja** (Schenck de Jong weg).



Het Interneringskamp Kota Paris tijdens W.O.II.
Kota Paris lag aan de rand van een diep ravijn. Vanuit de rottende vegetatie op de bodem kropen de slakken omhoog naar de kleine voortuintjes van de kleine huisjes. Weliswaar was het hele kamp omgeven door een drie meter hoge schutting van bilik, maar daar kropen ze onderdoor. Ze boden ons niet alleen aanvullende voeding, doch bovendien een nieuwe, ongevaarlijke en nooit verboden stof voor discussie: keongs eten of niet.[Vuyk]

Tijdens WO II was de bebouwing links, langs 'het ravijn', niet aanwezig.



Deze wandeling is overgenomen van de website
www.IndischeLiteraireWandelingen.nl



Deze wandeling is samengesteld in samenwerking met
www.KantEnKlaarSuriname.com

